



RESUME DES OBSERVATIONS REALISEES DU 25 AOUT AU 18 DECEMBRE 2018 COMPARAISONS AVEC LA MEME PERIODE EN 2017

DANS LE CADRE DE L'OBSERVATOIRE NATIONAL CYNEGETIQUE ET SCIENTIFIQUE CITOYEN (ONCS)

Nous avons pris l'habitude de faire chaque année un point de l'état d'avancement des observations à la mi-saison et de la transmettre à tous les membres de l'Observatoire. C'est l'objectif de ce résumé.

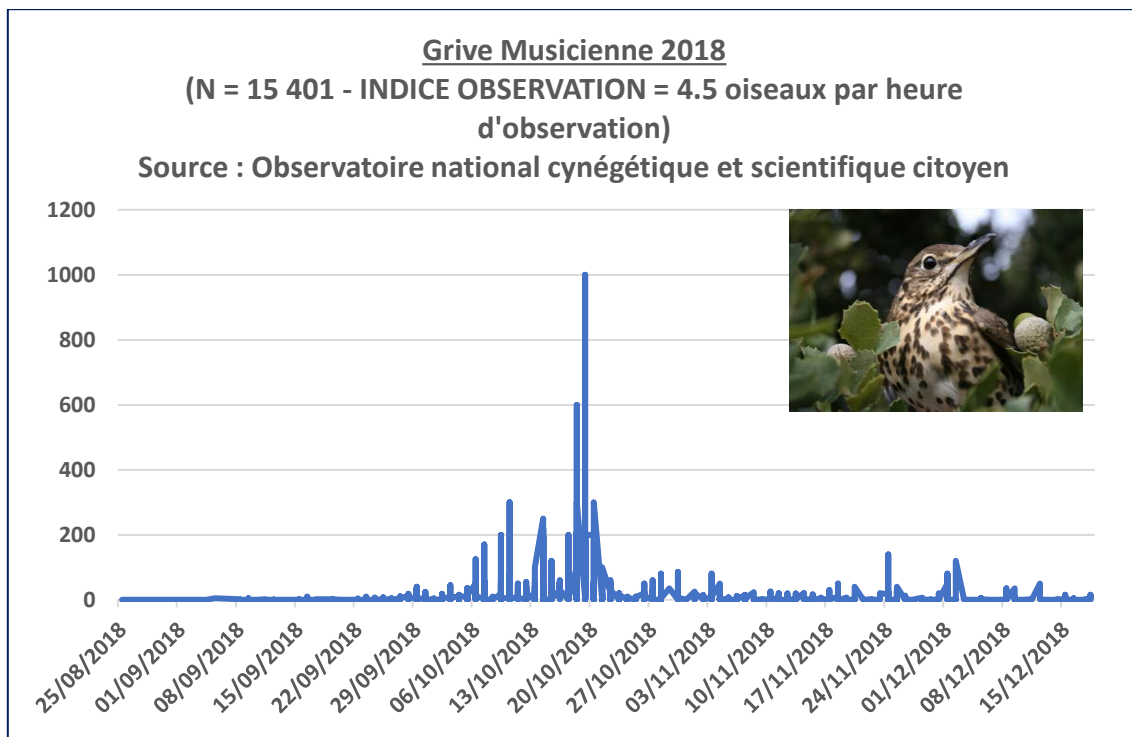
A cette date soit le 18 décembre 2018, 1039 fiches d'observations ont été réalisées réparties sur 29 départements et totalisant 3449 heures. A cette même date et pour la même période en 2017, ces trois valeurs étaient respectivement de 1238, 39 et 3754. La période couverte pour les deux années est identique soit du 25 août au 18 décembre.

Le tableau ci-dessous permet un comparatif 2017 – 2018 et de constater que quelle que soit l'espèce à l'exception de la Tourterelle turque et du Vanneau, les valeurs de 2018 tant brutes qu'indiciaire sont inférieures à celles de 2017.

ESPECE (OBSERVATOIRE NATIONAL CYNEGETIQUE ET SCIENTIFIQUE CITOYEN)	NOMBRE OBSERVES AU 18/12/2017	NOMBRE OBSERVES AU 18/12/2018	INDICE AU 18/12/2017 (NB/heure) 3754 heures	INDICE AU 18/12/2018 (NB/heure) 3449 heures
Grive Musicienne	25681	15401	6.8	4.5
Grive Mauvis	8303	2868	2.2	0.8
Grive Litorne	4915	1696	1.3	0.5
Grive Draine	3636	2573	1.0	0.7
Merle Noir	5086	3523	1.4	1.0
Etourneau Sansonnet	50176	30693	13.4	8.9
Pigeon Ramier	720333	181979	191.9	52.8
Alouette des Champs	5393	3767	1.4	1.1
Caille des Blés	17	24	0.0	0.0
Tourterelle des Bois	166	567	0.0	0.2
Tourterelle Turque	2007	2582	0.5	0.7
Vanneau Huppe	1102	1127	0.3	0.3

Dans la suite ce résumé concerne la chronologie des observations de quelques espèces principales comme la grive musicienne, le merle noir, la grive draine, le pigeon ramier et l'alouette des champs.

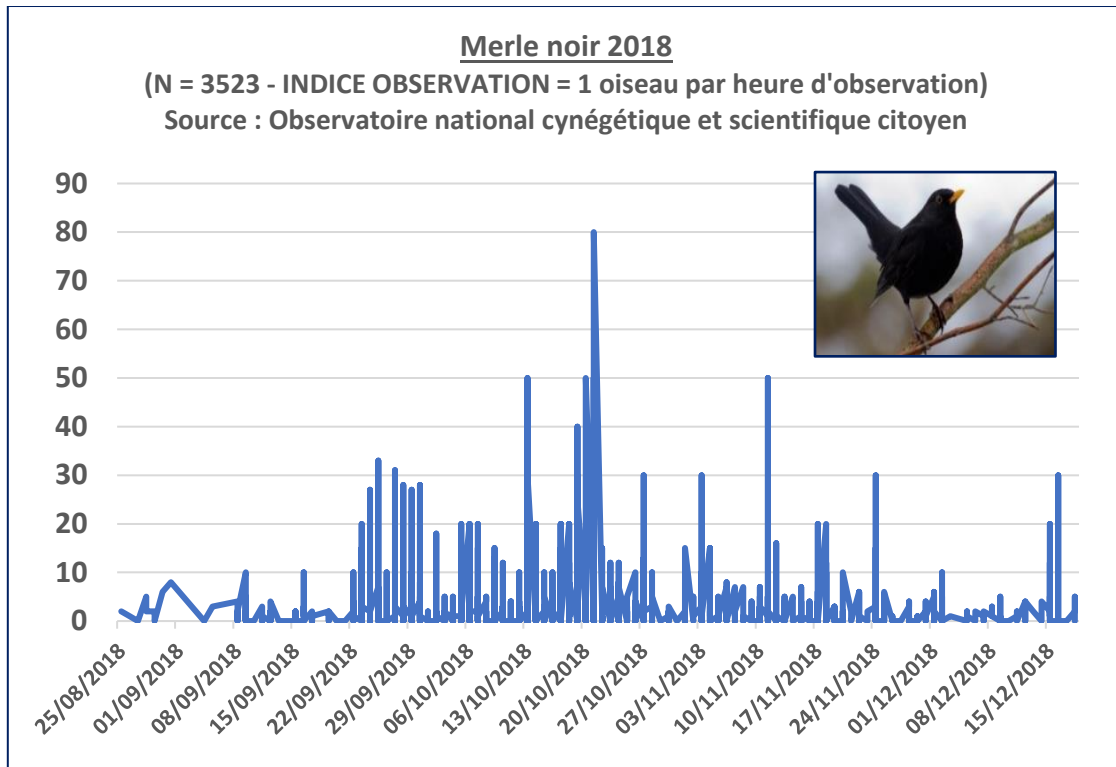
LA GRIVE MUSICIENNE (15 041 individus observés jusqu'au 18/12/2018)



Les premières arrivées sont précoces vers le 15/09/2018 avec un passage très net sur le graphique en fin septembre suivi d'un accroissement en dent de scie et un maximum atteint entre le 18 et le 20 octobre puis une forte diminution et quelques pics d'intensité modeste vers le 20 novembre et les premiers jours de décembre. L'indice d'observation moyen est de 4.5 en 2018 et était de 6.8 en 2017 pour la même période.

Cet indice pondéré par l'effort d'observation permet d'atténuer les différences inter annuelles éventuelles liées aux différences d'extension géographique, de nombre de participants et d'heures d'observation.

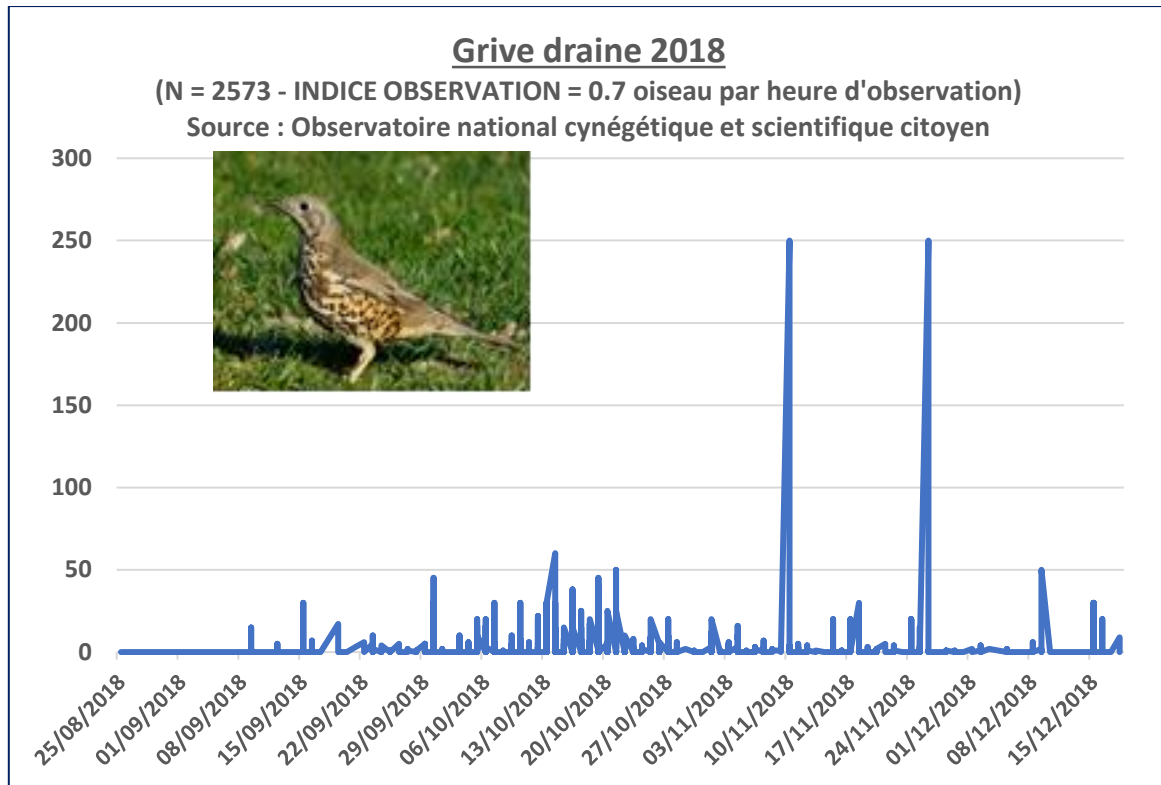
LE MERLE NOIR (3523 individus observés jusqu'au 18/12/2018)



Le merle noir se caractérise par une abondance 4 fois inférieure en moyenne à celle de la grive musicienne. On retrouve le même profil chronologique après une première arrivée précoce les pics correspondent à ceux identifiés pour la grive musicienne mais les différences d'abondance masquent le profil de cette espèce qui semble plus régulièrement présente.

Notons que son indice d'observation est de 1.0 en 2018 et était de 1.4 en 2017.

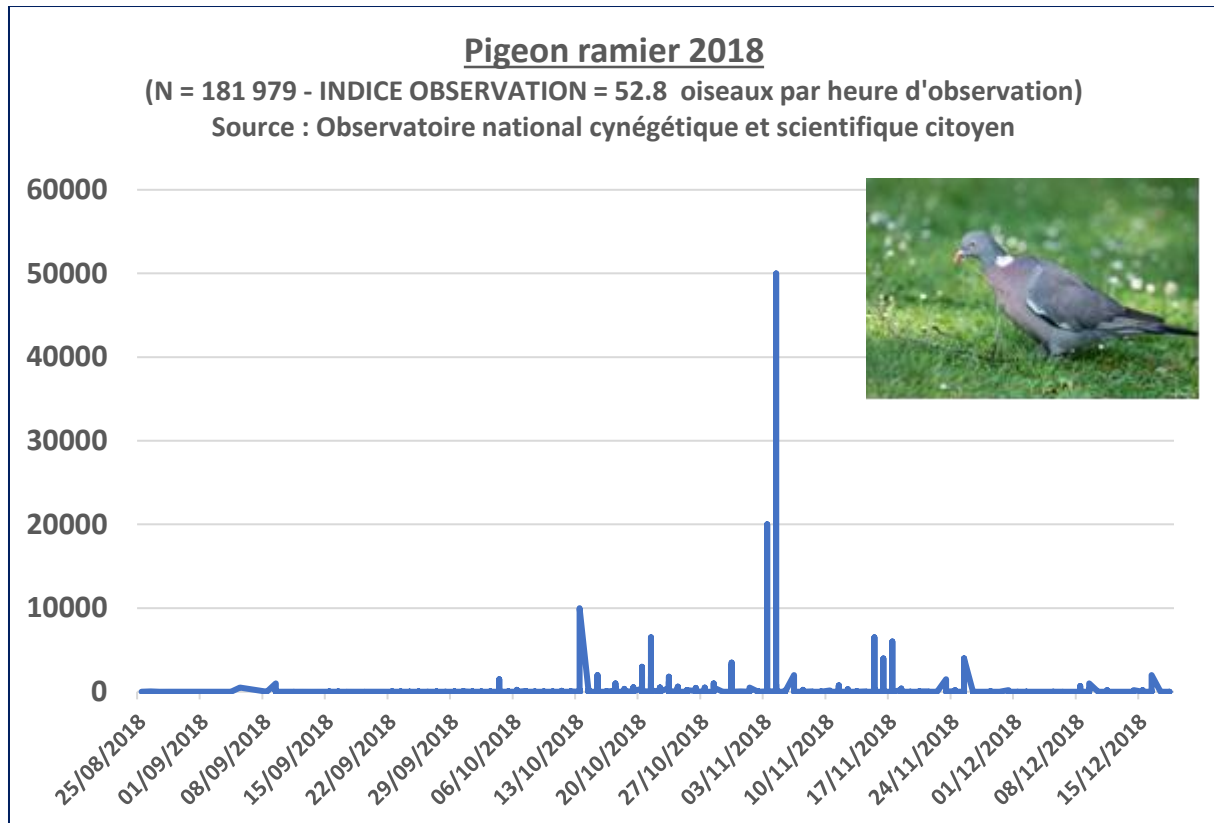
LA GRIVE DRAINE (2573 individus observés jusqu'au 18/12/2018)



Cette espèce a réalisé en 2018 une migration comparable à celle de 2017 avec néanmoins un léger fléchissement de l'indice d'observation qui est de 0.7 contre 1.0 en 2017. La chronologie des passages débute en fin septembre puis semble régulière pendant tout le mois d'octobre et ce n'est qu'en novembre que sont observés deux importants pics : 9 et 10/11 et 25 et 26/11.

Ensuite l'espèce est observée en abondance moyenne en décembre mais sur quelques jours seulement en première et deuxième décade.

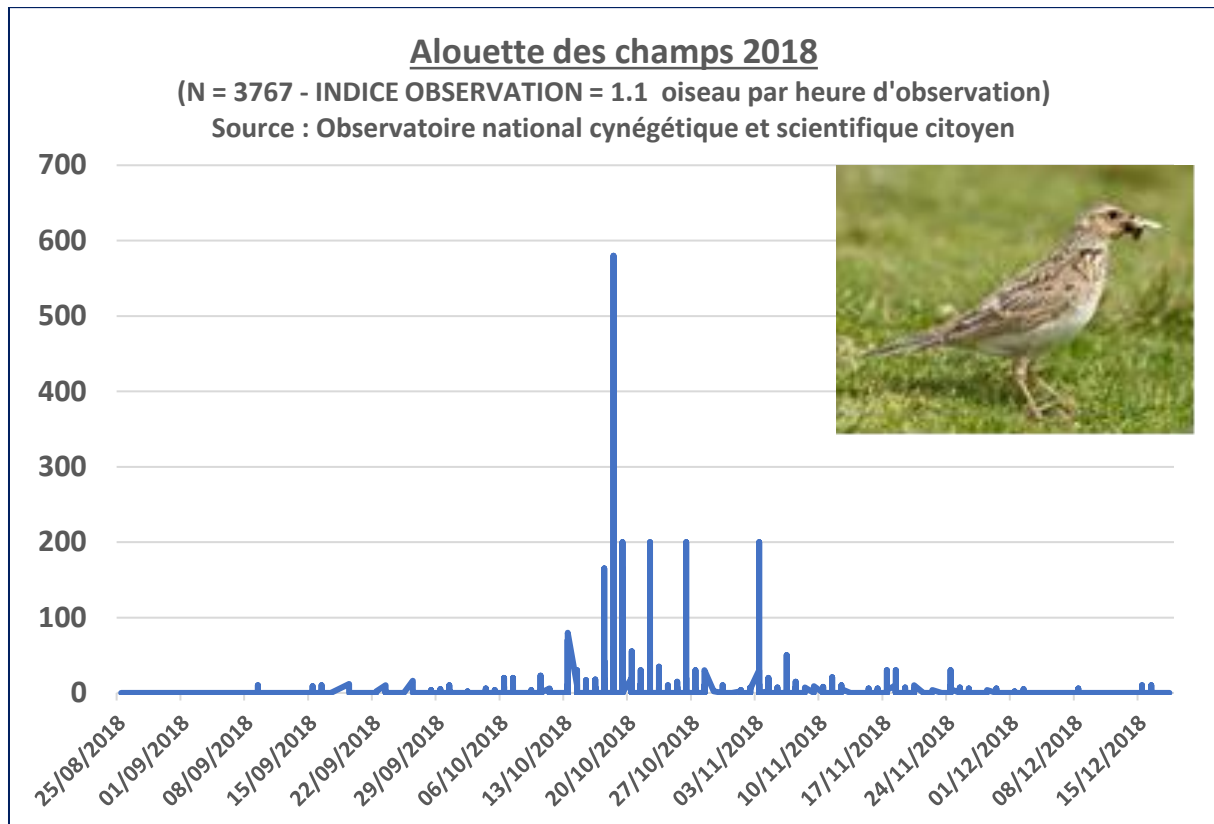
LE PIGEON RAMIER (181 979 individus observés jusqu'au 18/12/2018)



Le pigeon ramier est observé en abondance supérieure aux deux espèces précédentes puisque son indice d'observation est de 52.8 oiseaux observés par heure contre 191.9 en 2017 pour la même période. La chronologie diffère aussi avec un premier pic au 15/10 puis un passage régulier et un très fort passage les 3 et 4 novembre suivi des 15-16 et 17/11 et enfin un autre pic moindre que les précédents les 26 et 27 de ce même mois.

Cette espèce en pleine expansion en Europe a réalisé en 2018 une très forte migration sur ses couloirs traditionnels notamment dans les Pyrénées atlantiques en particulier les 23 octobre et 4 novembre selon les observateurs du GIFS et de la FDC 64 (voir l'article de André Michel dans *Nos Chasses de Migrateurs. Décembre 2018 page 21*).

L'ALOUETTE DES CHAMPS (3767 individus observés jusqu'au 18/12/2018)



L'alouette des champs a débuté sa migration postnuptiale en 1^{ère} décennie d'octobre, le premier pic est observé les 14 et 15 octobre et le plus important passage se situe le 18 octobre. Il est intéressant de noter des passages soutenus ensuite en novembre particulièrement le 4 comme pour le pigeon ramier. Notons enfin que l'indice d'observation moyen de cette espèce est de 1.1 en 2018 et de 1.4 en 2017 pour la même période.

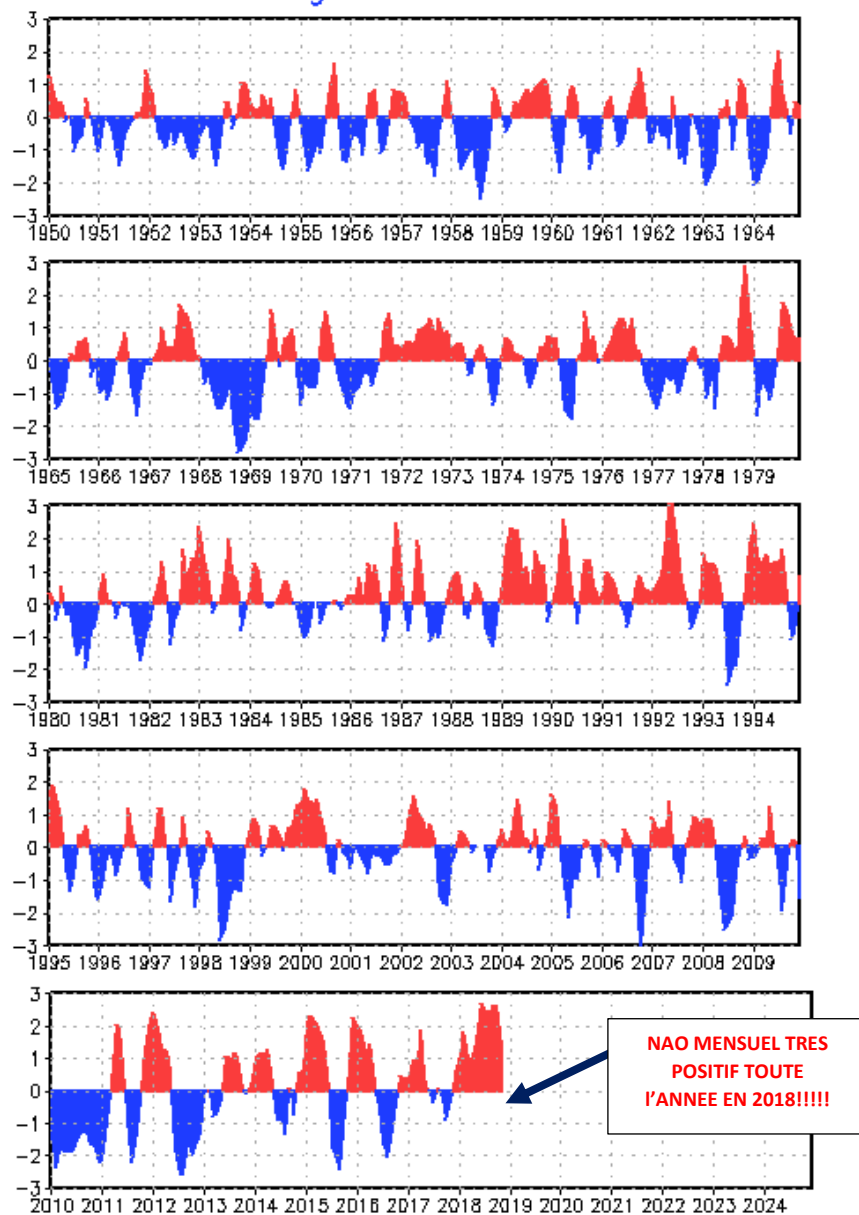
DISCUSSION CONCLUSION

Les années se suivent et ne se ressemblent pas, ces résultats résumés à la mi-saison le démontrent. Aussi extraordinaire que soit le comportement migrateur des espèces suivies qui diffèrent par leur écologie et leurs besoins alimentaires.

Toutefois les conditions météorologiques sont connues pour influencer fortement les degrés d'intensité migratoire y compris dans une même saison, l'exemple en 2018 des 23 octobre et 4 novembre. Chez certains Turdidés comme la grive musicienne, le merle noir et la grive mauvis une grande partie de la migration se réalise de nuit et de ce fait n'est pas accessible à des observations diurnes. Ainsi l'IMPCF dès 1992 a mis en place dans ce sens des stations bioacoustiques qui enregistrent les passages nocturnes de même qu'un RADAR a été utilisé à partir de 2005 tant la nuit que le jour.

La plupart des chasseurs tant français qu'étrangers s'interrogent sur la migration très faible des Turdidés en 2018. Outre les autres facteurs qui pourraient expliquer ce phénomène, celui relevant du changement climatique pourrait bien nous éclairer. De nombreux scientifiques s'accordent à penser que l'Oscillation Nord Atlantique (NAO) joue un rôle non négligeable non seulement sur le climat en Atlantique Nord mais aussi sur les migrations des oiseaux. Ce paramètre qui est pour résumer, la différence de pression entre l'anticyclone des Açores et la dépression d'Islande est mesuré chaque jour.

Standardized 3–Month Running Mean NAO Index Through November 2018



Les données ci-dessus publiées par le Climate Prediction Center (University Research Court-Maryland) depuis 1950 nous apprennent que l'année 2018 est particulièrement atypique avec un NAO qui est resté très positif (> 2) pendant la quasi-totalité de l'année. Ces valeurs s'accompagnent en règle générale d'automnes et d'hivers doux et pluvieux notamment dans les pays d'Europe du sud-ouest (Espagne-France-Italie-Portugal). Je vous renvoie hélas aux inondations catastrophiques observées cet automne dans l'Aude, en Corse, dans le Var, en Italie et en Espagne. En règle générale ces années dont on peut retrouver quelques cas exceptionnels depuis 1950 ne sont pas des années très favorables à la migration des Turdidés.

En conclusion nous voyons bien l'utilité de l'Observatoire national cynégétique et scientifique citoyen pour analyser les tendances. Certes les comparaisons avec 2017 pour la même période dans ce résumé doivent être pondérées par une diminution de l'effort d'observation en 2018 (moins de fiches et moins d'heures) mais tous les indices pondérés par l'effort d'observation sont en diminution importante en 2018 et ce pour la majorité des espèces suivies.

Renouvelons nos efforts jusqu'en avril 2019, il n'est pas impossible que la fin de saison soit meilleure, c'est du moins ce que l'on souhaite.

Rappelons aussi l'impérative nécessité d'étendre cet outil s'appuyant sur la science participative à l'Europe du Centre, de l'Est et du Nord qui abritent l'essentiel des effectifs reproducteurs et désormais beaucoup d'hivernants. Nous y travaillons avec l'ANDCTG et souhaitons que les instances européennes comme la FACE s'investissent dans l'extension de ce superbe outil du monde citoyen chasseur.

En attendant et sans désespérer, ne lâchons rien et continuons nos observations utiles à tous s'inscrivant dans un comportement citoyen souhaitons-le prochainement européen. Les oiseaux migrateurs sont par définition un patrimoine européen et chaque état membre et chaque citoyen européen a certes des droits mais aussi et surtout des devoirs. La Région SUD Provence Alpes Côte d'Azur a fait le sien en soutenant financièrement l'Observatoire.

Donc un seul réflexe et surtout faites passer le message dans votre entourage, vous êtes les premiers porteurs d'une communication citoyenne :

<http://www.observatoirenationalmigrateurs.net>

<http://www.observatoiremigration.com>

En attendant l'IMPCF et l'ANDCTG vous souhaitent une meilleure fin de saison, d'excellentes fêtes de fin d'année et une bien meilleure année 2019.

Dr Ricci Jean-Claude. Directeur scientifique de l'IMPCF jc.ricci@impcf.eu